



## LA ECONOMÍA DE PUERTO RICO EN EL AÑO FISCAL 2020, INDICADORES ECONÓMICOS EN EL AÑO FISCAL 2021 Y PERSPECTIVAS PARA LOS AÑOS FISCALES 2021 Y 2022

### LA ECONOMÍA DE PUERTO RICO EN EL AÑO FISCAL 2020

En la primera parte de este capítulo se presenta un análisis del comportamiento de la economía de Puerto Rico durante el año fiscal 2020 preliminar y la revisión de los datos de los años fiscales 2018 y 2019. Luego, el comportamiento de los indicadores económicos en los primeros meses del año fiscal 2021. De igual manera, se analizan las perspectivas de la economía de Puerto Rico para los años fiscales 2021 y 2022. Finalmente, se incluye un anejo con las variables macroeconómicas seleccionadas de Puerto Rico, las principales variables exógenas, y las medidas económicas utilizadas como supuestos en las proyecciones económicas para los años fiscales 2021 y 2022.

#### Producto Bruto

En el año fiscal 2020, la economía de Puerto Rico, medida a través del producto bruto (PB) constante (eliminando el

una

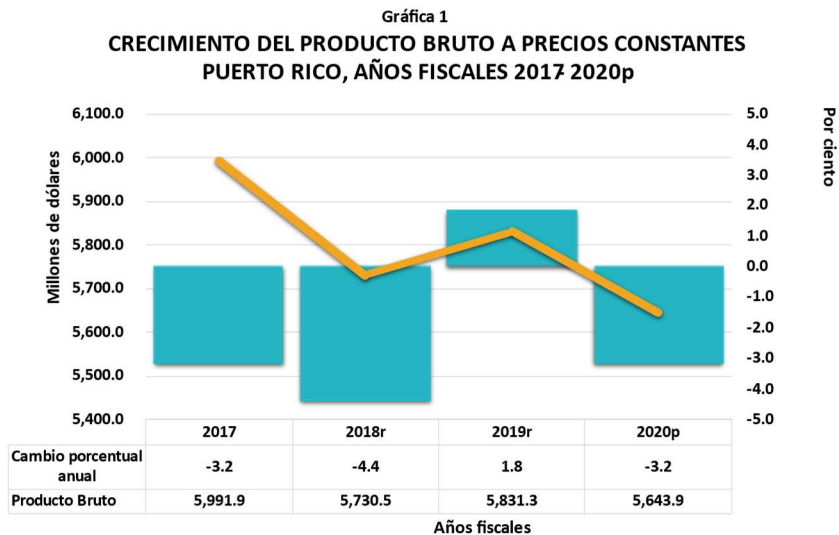
en

la

por

0.3

La



r- revisado  
p- preliminar

Fuente: Junta de Planificación de Puerto Rico.

efecto inflacionario o precios reales), se redujo en 3.2 por ciento, caída de 5.0 puntos porcentuales al compararse con el año fiscal 2019 (Gráfica 1). Este resultado fue producto del desempeño negativo las siguientes variables: el gasto de consumo personal en 9.4 por ciento; inversión en construcción en 37.3 ciento; la inversión en maquinaria y equipo en 14.4 por ciento; y los gastos de consumo del gobierno en por ciento (Tabla 1).

revisión del crecimiento del PB a precios constantes en los años fiscales 2018 y 2019 mostró una

disminución de 4.4 y un aumento de 1.8 por ciento, respectivamente.

Tabla 1

Producto Bruto a precios constantes de 1954  
(En millones de dólares - años fiscales)

	2019r	2020p	Cambio			
			Absoluto		Porcentual	
			2019-2018	2020-2019	2019/2018	2020/2019
<b>PRODUCTO INTERNO BRUTO (PIB)</b>	<b>9,630.3</b>	<b>9,254.4</b>	<b>140.9</b>	<b>(375.9)</b>	<b>1.5</b>	<b>(3.9)</b>
<b>PRODUCTO BRUTO</b>	<b>5,831.3</b>	<b>5,643.9</b>	<b>100.7</b>	<b>(187.4)</b>	<b>1.8</b>	<b>(3.2)</b>
Demanda interna de bienes y servicios	13,381.1	11,840.9	447.3	(1,340.1)	3.5	(10.2)
Gastos de consumo personal	9,362.7	8,484.4	343.9	(878.2)	3.8	(9.4)
Artículos duraderos	2,041.6	1,611.5	154.2	(430.2)	8.2	(21.1)
Artículos no duraderos	3,272.8	3,179.2	82.0	(93.6)	2.6	(2.9)
Servicios	4,048.2	3,693.8	107.7	(354.4)	2.7	(8.8)
Gastos de consumo del gobierno	1,721.5	1,717.0	86.8	(4.6)	5.3	(0.3)
Central (1)	1,232.1	1,242.5	77.3	10.4	6.7	0.8
Municipios	489.5	474.5	9.6	(15.0)	2.0	(3.1)
Inversión interna bruta, total	2,096.9	1,639.5	16.6	(457.3)	0.8	(21.8)
Cambio en inventarios	14	8.1	(0.3)	6.7	(16.3)	489.0
Inversión interna bruta de capital fijo	2,095.5	1,631.5	16.8	(464.0)	0.8	(22.1)
Construcción	709.4	444.7	(98.5)	(264.8)	(12.2)	(37.3)
Empresas privadas	310.2	250.5	70.8	(69.6)	29.6	(19.2)
Empresas públicas	364.8	156.3	(176.8)	(208.5)	(32.6)	(57.2)
Gobierno	34.5	37.9	7.4	3.3	27.4	9.7
Central (1)	28.0	30.2	7.7	2.2	37.8	7.8
Municipios	6.5	7.6	(0.3)	1.1	(8.9)	17.7
Maquinaria y equipo	1,386.1	1,186.8	115.4	(199.3)	9.1	(14.4)
Empresas privadas	1,349.8	1,152.4	111.2	(197.4)	9.0	(14.6)
Empresas públicas	7.2	7.9	(0.9)	0.7	(10.7)	10.2
Gobierno	29.0	26.5	5.1	(2.6)	21.1	(8.8)
Central (1)	21.8	19.8	5.3	(2.0)	32.3	(9.2)
Municipios	7.2	6.7	(0.3)	(0.6)	(8.6)	(7.7)
Ventas netas al resto del mundo	(7,349.8)	(6,497.0)	(346.6)	1,152.8	4.9	(15.7)
Ventas al resto del mundo	7,017.9	7,000.8	683.1	(17.1)	10.8	(0.2)
Mercancía	5,968.9	6,009.2	618.0	40.3	11.5	0.7
Servicios	1,049.0	991.6	65.1	(57.4)	6.6	(5.5)
Compras al resto del mundo	14,367.7	13,497.8	1,029.7	(1,169.9)	7.7	(8.1)
Mercancía	8,508.0	7,799.4	896.7	(708.6)	11.8	(8.3)
Servicios	5,859.7	5,398.4	133.0	(461.3)	2.3	(7.9)

r- Cifras revisadas.

p- Cifras preliminares.

( ) Cifras negativas.

(1) Incluye las agencias, la Universidad de Puerto Rico, la Corporación del Fondo del Seguro del Estado y la Autoridad de Carreteras y Transportación.

Fuente: Junta de Planificación, Programa de Planificación Económica y Social,  
Subprograma de Análisis Económico.

Tabla 2

Producto Bruto a precios corrientes  
(En millones de dólares - años fiscales)

	2019r	2020p	Cambio			
			Absoluto		Porcentual	
			2019-2018	2020-2019	2019/2018	2020/2019
<b>PRODUCTO INTERNO BRUTO (PIB)</b>	<b>104,914.6</b>	<b>103,138.3</b>	<b>3,989.6</b>	<b>(1,776.3)</b>	<b>4.0</b>	<b>(1.7)</b>
<b>PRODUCTO BRUTO</b>	<b>70,765.0</b>	<b>70,186.9</b>	<b>3,025.5</b>	<b>(578.1)</b>	<b>4.5</b>	<b>(0.8)</b>
Demanda interna de bienes y servicios	90,377.4	84,829.9	3,856.9	(5,447.5)	4.2	(6.0)
Gastos de consumo personal	66,856.4	65,184.8	3,503.4	(1,716.6)	5.5	(2.6)
Artículos duraderos	7,348.6	5,765.7	1,030.5	(1,582.9)	16.3	(21.5)
Artículos no duraderos	25,895.3	26,974.2	645.9	1,078.9	2.6	4.2
Servicios	33,712.5	32,444.9	1,827.0	(1,267.6)	5.7	(3.8)
Gastos de consumo de gobierno	8,408.1	7,872.8	355.5	(535.3)	4.4	(6.4)
Central (1)	5,930.8	5,414.2	426.2	(516.7)	7.7	(8.7)
Municipios	2,477.3	2,458.7	(70.7)	(18.6)	(2.8)	(0.8)
Inversión interna bruta, total	15,012.9	11,872.3	(2,021.1)	(3,140.7)	(13)	(20.9)
Cambio en inventarios	(15.9)	(6.0)	2.4	10.9	(13.1)	(68.4)
Inversión interna bruta de capital fijo	15,028.8	11,877.3	(2,045.5)	(3,151.5)	(13)	(21.0)
Construcción	7,245.3	4,577.8	(2,667.5)	(2,667.4)	(36.8)	(66.8)
Empresas privadas	3,167.6	2,579.2	778.5	(588.5)	32.6	(18.6)
Empresas públicas	3,725.1	1,608.9	(1,680.7)	(2,116.3)	(31.1)	(56.8)
Gobierno	352.5	389.8	82.1	37.3	30.4	10.6
Central (1)	286.3	311.2	83.2	24.9	41.0	8.7
Municipios	66.3	78.6	(11)	12.3	(1.6)	18.6
Maquinaria y equipo	7,783.5	7,299.5	615.6	(484.1)	8.6	(6.2)
Empresas privadas	7,580.1	7,087.9	592.8	(492.2)	8.5	(6.5)
Empresas públicas	40.4	48.8	(6.1)	8.4	(11.1)	20.7
Gobierno	163.0	162.8	27.8	(0.3)	20.6	(0.2)
Central (1)						
Municipios						

A precios corrientes, la revisión del PB en los años fiscales 2018 y 2019, totalizaron \$67,739.5 y \$70,765.0 millones o 1.9 y 4.5 por ciento, respectivamente. El PB en el año fiscal 2020 fue \$70,186 millones, para una disminución de 0.8 por ciento, cuando se compara con el año fiscal 2019 (Tabla 2). Es importante señalar que, el PB se compone de los gastos de consumo personal, gastos de consumo de gobierno, inversión en construcción, inversión en maquinaria y equipo, cambio en inventarios, y las ventas netas (exportaciones netas menos importaciones netas).

### Gastos de consumo personal

Los gastos de consumo personal representan el

Gráfica 2  
**GASTOS DE CONSUMO PERSONAL  
PUERTO RICO, AÑOS FISCALES 2017 - 2020p**

Ventas netas al resto del mundo

Ventas al resto del mundo  
  Mercancía  
  Servicios

Compras al resto del mundo  
  Mercancía  
  Servicios

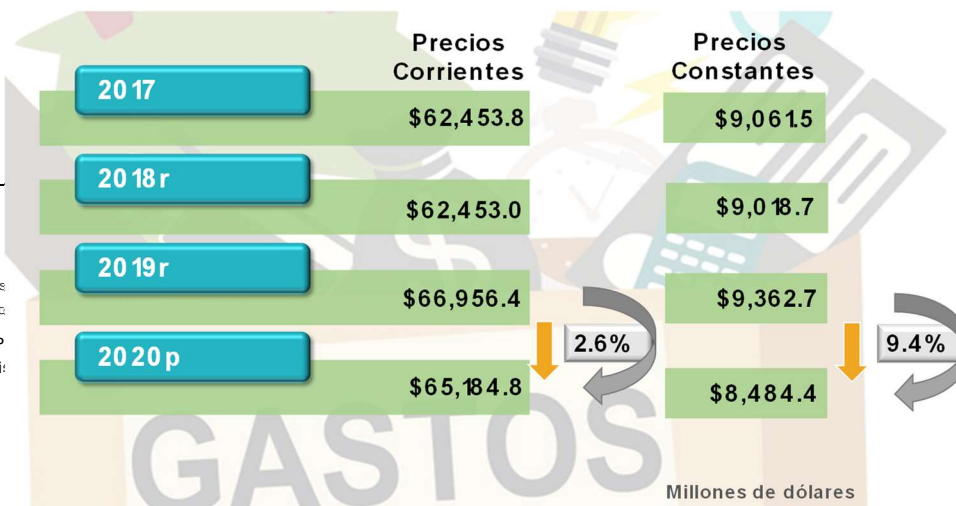
r - Cifras revisadas.

p - Cifras preliminares.

(-) Cifras negativas.

(1) Incluye las agencias, la Universidad del Seguro del Estado y la Autoridad de Energía Eléctrica.

Fuente: Junta de Planificación, P Subprograma de Análisis



componente dentro de la interna y está por grupos seleccionados de bienes duraderos,

r - revisado  
p - preliminar

Fuente: Junta de Planificación de Puerto Rico.

principal demanda compuesto

productos: bienes no

duraderos, y servicios. A precios corrientes, el renglón de servicios es el que tiene mayor participación en la canasta del consumidor puertorriqueño, con 49.8 por ciento del total. Le sigue el renglón de artículos no duraderos y artículos duraderos con una participación de 41.4 y 8.8 por ciento, respectivamente. Los gastos de

consumo personal a precios corrientes sumaron \$65,184.8 millones en el año fiscal 2020 y el nivel del año fiscal 2019 fue \$66,956.4 millones. Esto representó una merma de \$1,771.6 millones o 2.6 por ciento (Gráfica 2 y Tabla 3).

Tabla 3

Gastos de consumo personal por tipo principal de producto Puerto Rico, (En millones de dólares - años fiscales)						
	2019r	2020p	Cambio			
			Absoluto		Porcentual	
			2019-2018	2020-2019	2019/2018	2020/2019
<b>GASTOS DE CONSUMO PERSONAL</b>	<b>66,956.4</b>	<b>65,184.8</b>	<b>3,503.4</b>	<b>(1,771.6)</b>	<b>5.5</b>	<b>(2.6)</b>
Alimentos	7,172.2	7,173.1	109.3	300.9	15	4.2
Bebidas alcohólicas y productos de tabaco	2,209.3	2,113.1	(49.0)	(96.2)	(2.2)	(4.4)
Ropa y accesorios	2,446.9	2,136.3	159.7	(310.6)	7.0	(12.7)
Cuidado personal	958.5	940.0	(193.7)	(18.5)	(16.8)	(1.9)
Vivienda	12,220.7	12,309.3	465.4	88.6	4.0	0.7
Funcionamiento del hogar	8,346.8	7,475.7	429.6	(871.2)	5.4	(10.4)
Servicios médicos y funerarios	17,651.8	18,939.2	1,409.6	1,287.4	8.7	7.3
Servicios comerciales	2,686.0	2,198.6	310.7	(487.3)	13.1	(18.1)
Transportación	7,279.0	5,929.6	533.5	(1,349.4)	7.9	(18.5)
Recreación	5,808.5	5,310.6	477.0	(497.9)	8.9	(8.6)
Educación	1,951.0	1,870.4	30.4	(80.6)	1.6	(4.1)
Instituciones religiosas y organizaciones sin fines de lucro, no clasificadas anteriormente	16.2	13.3	0.4	(2.9)	2.8	(17.7)
Viajes al exterior	916.8	618.2	87.7	(298.6)	10.6	(32.6)
Compras misceláneas	904.5	778.0	415	(126.5)	4.8	(14.0)
Gastos totales de consumo en Puerto Rico de residentes y no residentes	70,568.1	68,105.5	3,812.2	(2,462.6)	5.7	(3.5)
Menos: Gastos en Puerto Rico de no residentes	3,611.7	2,920.7	308.8	(691.0)	9.3	(19.1)

r- Cifras revisadas.

p- Cifras preliminares.

Fuente: Junta de Planificación, Programa de Planificación Económica y Social, Subprograma de Análisis Económico.

A precios constantes, el gasto de consumo personal en el año fiscal 2020 registró \$8,484.4 millones, para una disminución de 9.4 por ciento en comparación con el año fiscal 2019, donde reflejó \$9,362.7 millones. Los productos duraderos y no duraderos a precios constantes cayeron 21.1 y 2.9 por ciento respectivamente en el año fiscal 2020 cuando se compara con el año fiscal 2019. Asimismo, el gasto de consumo personal de servicios a precios constantes disminuyó 8.8 por ciento en el año fiscal 2020 contra el año fiscal 2019. Hay que destacar que los gastos de consumo personal representaron el 71.7 por ciento de la demanda interna real en el año fiscal 2020.

A precios constantes, los gastos de consumo personal de funcionamiento del hogar y de ropa y accesorios constituyeron los renglones de mayor representatividad en el año fiscal 2020 con 24.5 y 15.8 por ciento respectivamente. El gasto de consumo de viajes al exterior, transportación, y recreación fueron los más impactados durante el año fiscal 2020. Mientras, el renglón de alimentos y servicios médicos y funerarios crecieron durante el año fiscal 2020.

## Gastos de consumo del gobierno

Los gastos de consumo del gobierno se componen de la compensación de empleados y las compras netas de bienes y servicios correspondientes al central y los municipios. En el año los gastos de consumo del gobierno alcanzaron millones a precios una merma de 6.4 por \$535.3 millones bajo año fiscal 2019 que \$8,408.1 millones. A constantes, los gastos consumo del gobierno \$1,717.0 millones, con reducción de \$4.6 0.3 por ciento comparado con los millones registrados fiscal anterior (Gráfica disminución en los consumo del gobierno a precios constantes fue principalmente por la baja en gastos de consumo de los municipios.

Gráfica 3  
**GASTOS DE CONSUMO EN EL GOBIERNO A PRECIOS CORRIENTES  
PUERTO RICO, AÑOS FISCALES 2017 - 2020p**



r- revisado  
p- preliminar

Fuente: Junta de Planificación de Puerto Rico.

gobierno  
fiscal 2020,  
del  
\$7,872.8  
corrientes,  
ciento o  
el nivel del  
fue  
precios  
de  
totalizaron  
una  
millones o

\$1,721.5  
en el año  
3). La  
gastos de

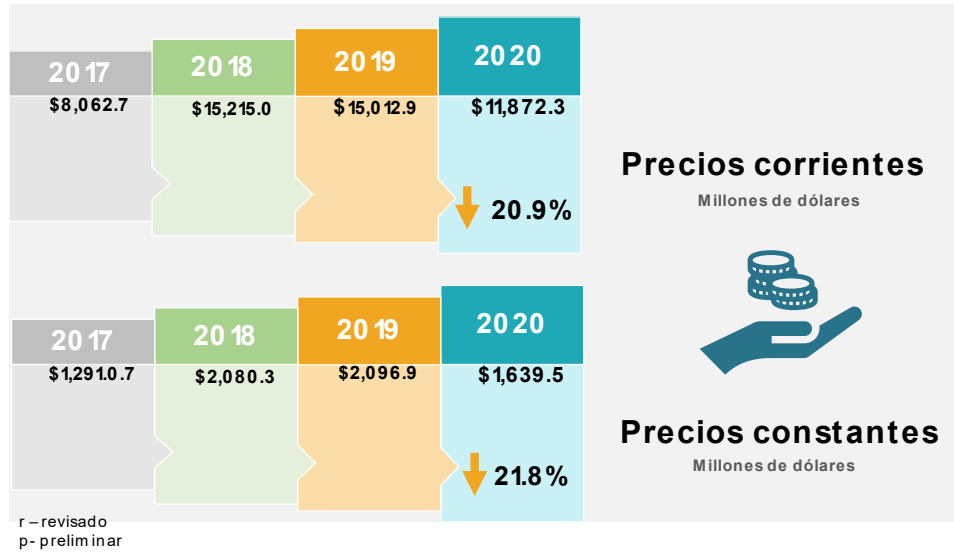
consumo del gobierno a precios constantes fue principalmente por la baja en gastos de consumo de los municipios.

## Inversión interna bruta total

La inversión interna se compone de las inversión en construcción, maquinaria y cambio en La inversión interna precios corrientes \$11,872.3 millones fiscal 2020. Esto una reducción de millones o 20.9 por compararse con los millones del año (Gráfica 4).

A precios la inversión interna bajó 21.8 por ciento fiscal 2020. Esta baja se debió principalmente a una caída de 37.3 y 14.4 por ciento, respectivamente en la inversión en construcción y la inversión en maquinaria y equipo. La inversión en construcción de las empresas públicas disminuyó 57.2 por ciento o \$208.5 millones a precios constantes en el año fiscal 2020. Mientras, la inversión en construcción de gobierno subió 9.7 por ciento, con crecimientos de 7.8 y 17.7 por ciento en gobierno central y municipal, respectivamente.

Gráfica 4  
**INVERSIÓN INTERNA BRUTA**  
**PUERTO RICO, AÑOS FISCALES 2017 - 2020p**



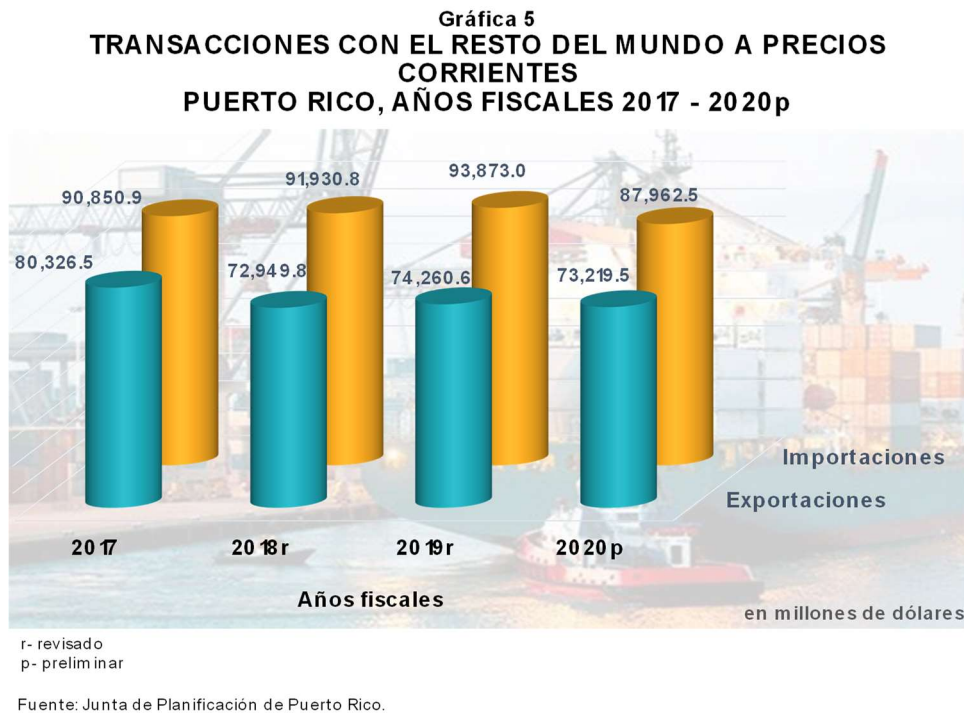
Fuente: Junta de Planificación de Puerto Rico.

bruta total partidas de inversión en equipo, y inventarios. bruta total a totalizó en el año representó \$3,140.7 ciento, al \$15,028.8 fiscal 2019

constantes, bruta total en el año

## Ventas netas al resto del mundo

Históricamente, el ventas y compras del mundo ha sido muy importante componentes del Rico. En el año fiscal ventas de bienes y totalizaron millones a precios una merma de 1.4 \$1,041.1 millones fiscal 2019. Por otra compras de bienes fueron en millones, lo cual un descenso de millones o 6.3 por el año fiscal 2019. resultado, el saldo del mundo fue negativo en \$14,743.0 millones (Gráfica 5).



saldo de las con el resto un segmento dentro de los PB de Puerto 2020, las servicios \$73,219.5 corrientes, por ciento o sobre el año parte, las y servicios \$87,962.5 representó \$5,910.5 ciento sobre Como con el resto

## Comercio exterior

### Exportaciones

Los datos provenientes del Departamento de Comercio de los EE. UU. sobre el valor de las exportaciones registradas en el año fiscal 2020 totalizó \$62,298.0 millones, para una reducción de \$1,386.4 millones o 2.2 por ciento, con relación a los \$63,684.4 millones registrados en el año fiscal 2019. Casi la totalidad de las exportaciones se originan en el sector de la manufactura, específicamente de productos químicos. El valor de las exportaciones en la manufactura en el año fiscal 2020 sumó \$61,781.3 millones y constituyó el 99.2 por ciento del valor total de las exportaciones. Las exportaciones de manufactura de productos químicos totalizaron \$49,366.6 millones.

### Importaciones

En el año fiscal 2020, las importaciones de mercancía registrada (según el Departamento de Comercio de los EE. UU.) fueron \$44,337.1 millones, una reducción de \$3,407.4 millones o 7.1 por ciento sobre el nivel de \$47,744.5 millones registrados en el año fiscal 2019.

Las importaciones con los Estados Unidos totalizaron en \$22,642.5 millones, con una reducción de \$2,018.6 millones, con respecto al nivel del año fiscal 2019. Las importaciones de países extranjeros reflejaron una merma de \$1,404.5 millones mientras, en Islas Vírgenes reflejaron un alza de \$15.7 millones.



## Producto interno bruto

El producto interno bruto es el indicador macroeconómico más utilizado a nivel mundial que refleja el movimiento económico, puesto que es la medida más abarcadora de producción de bienes y servicios de una economía año. El grado de apertura económica modernas facilita la participación del capital extranjero en la mayoría de los países. En el fiscal 2020, el PIB real cerró \$9,254.4 millones, en comparación con los \$9,630.3 millones que obtuvo en el año fiscal 2019. Esto representó una reducción de \$375.9 millones o 3.9 por ciento.

En términos nominales, el totalizó \$103,138.3 millones en el año fiscal 2020, lo que equivale a una merma de \$1,776.3 millones o 1.7 por ciento comparado con \$104,914.6 millones del año fiscal anterior (Tabla 4). Las industrias que reflejaron aumentos fueron:

manufactura, informática, finanzas y seguros, servicios administrativos y de apoyo, servicios educativos, servicios de salud y servicios sociales, arte, y entretenimiento y recreación. Entre los componentes del PIB, la manufactura fue el sector industrial de mayor peso con 48.2 por ciento (Gráfica 6).

Tabla 4

Gráfica 6

Producto interno bruto por sector industrial principal Puerto Rico, (En millones de dólares - años fiscales)	2019r	2020p	Cambio			
			Absoluto		Porcentual	
			2019-2018	2020-2019	2019/2018	2020/2019
<b>PRODUCTO INTERNO BRUTO</b>	<b>104,914.6</b>	<b>103,138.3</b>	<b>3,989.6</b>	<b>(1,776.3)</b>	<b>4.0</b>	<b>(1.7)</b>
Agricultura	719.6	637.4	4.9	(82.3)	0.7	(11.4)
Minería	43.0	41.8	4.5	(1.2)	11.7	(2.8)
Utilidades	2,372.3	1,909.2	395.7	(463.1)	20.0	(19.5)
Construcción	1,067.1	1,028.1	26.0	(39.0)	2.5	(3.7)
Manufactura	49,581.1	49,756.9	1,388.7	175.8	2.9	0.4
Comercio al por mayor	2,771.4	2,769.1	80.6	(2.4)	3.0	(0.1)
Comercio al detal	6,054.1	5,838.9	460.0	(215.2)	8.2	(3.6)
Transportación y Almacenamiento	1,371.4	1,269.0	162.4	(102.4)	13.4	(7.5)
Informática	1,511.0	1,572.6	24.6	61.6	1.7	4.1
Finanzas y Seguros	4,022.5	4,758.6	(113)	736.1	(0.3)	18.3
Bienes Raíces y Renta	17,154.4	17,100.0	599.0	(54.4)	3.6	(0.3)
Servicios Profesionales Científicos y Técnicos	2,503.2	2,412.7	196.4	(90.5)	8.5	(3.6)
Administración de Compañías y Empresas	146.0	133.2	8.5	(12.8)	6.2	(8.8)
Servicios Administrativos y de Apoyo	1,940.8	1,942.3	(77.3)	1.4	(3.8)	0.1
Servicios Educativos	580.8	597.2	32.8	16.4	6.0	2.8
Servicios de Salud y Servicios Sociales	3,936.0	3,948.2	183.9	12.1	4.9	0.3
Arte, Entretenimiento y Recreación	127.0	133.3	17.5	6.3	16.0	5.0
Albergamiento y Restaurantes	2,157.7	2,149.3	88.1	(8.4)	4.3	(0.4)
Otros Servicios	445.4	431.6	31.7	(13.8)	7.7	(3.1)
Gobierno	5,861.1	5,318.4	(482.0)	(542.7)	(7.6)	(9.3)
Central (I)	4,597.0	4,047.8	(349.1)	(549.3)	(7.1)	(11.9)
Municipios	1,264.0	1,270.6	(132.9)	6.6	(9.5)	0.5
Diferencia estadística	548.8	(609.1)	854.6	(1,157.9)	(279.5)	(211.0)

r - Cifras revisadas.  
p - Cifras preliminares.

Fuente: Junta de Planificación, Programa de Planificación Económica y Social,  
Subprograma de Análisis Económico.

(PIB)

que

la

la

en un

de las

año

en

2019.

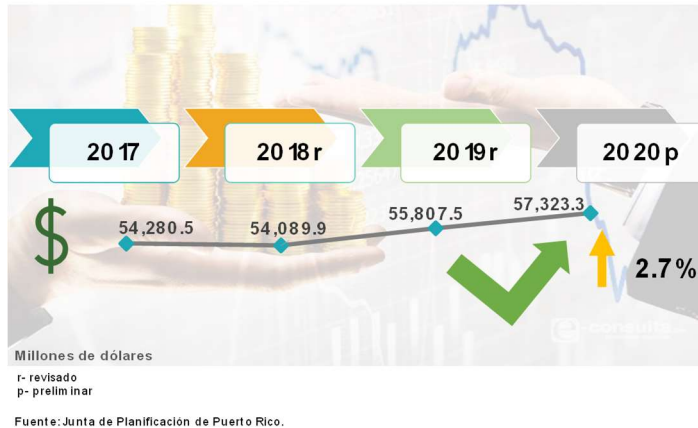
PIB

2020,



## Ingreso neto

Gráfica 7  
INGRESO NETO A PRECIOS CORRIENTES  
PUERTO RICO, AÑOS FISCALES 20 17 - 2020 p



El ingreso neto, que incluye los pagos a los factores de producción (compensaciones a empleados e ingresos procedentes de la propiedad) de los residentes en el país independientemente de donde se genere el pago, totalizó \$57,323.3 millones en el año fiscal 2020. Esto representó un incremento de \$1,515.8 millones o 2.7 por ciento, respecto al año fiscal 2019, cuando alcanzó \$55,807.5 millones (Gráfica 7).

La compensación a empleados, la cual incluye todas las remuneraciones en efectivo o en especie, tuvo una participación relativa de 48.8 por ciento en el ingreso neto en el año fiscal 2020. Esta totalizó \$27,947.8 millones, para \$424.1 millones o 1.5 por ciento más que el registrado en el año fiscal 2019.

El otro componente del ingreso neto, los ingresos procedentes de la propiedad representan los ingresos por concepto de ganancias de empresas no incorporadas, ingresos misceláneos y dividendos recibidos. En el año fiscal 2020, éste ascendió a \$29,375.6 millones, para un crecimiento de 3.9 por ciento, respecto al año fiscal 2019. Su participación relativa en el ingreso neto fue de 51.2 por ciento en el año fiscal 2020. El ingreso interno neto, el cual es el pago a los factores de producción generados en Puerto Rico tanto por residentes como por no residentes, alcanzó \$90,274.8 millones en el año fiscal 2020 un aumento de 0.4 por ciento, al compararse con el año fiscal 2019 (Tabla 5).

Tabla 5

Distribución funcional del ingreso neto por sector industrial principal  
Puerto Rico, (En millones de dólares - años fiscales)

	2019r	2020p	Cambio			
			Absoluto		Porcentual	
			2019-2018	2020-2019	2019/2018	2020/2019
<b>INGRESO NETO</b>	<b>55,807.5</b>	<b>57,323.3</b>	<b>1,717.6</b>	<b>1,515.8</b>	<b>3.2</b>	<b>2.7</b>
Com pensación a em pleados	27,523.7	27,947.8	(335.5)	424.1	(12)	15
Ingresos procedentes de la propiedad (1)	28,283.8	29,375.6	2,053.1	1,091.8	7.8	3.9
Menos: Resto del mundo	(34,149.6)	(32,951.4)	(64.1)	1,298.2	2.9	(3.5)
Com pensación a em pleados	1,035.6	1,077.8	(377.1)	42.1	(26.7)	4.1
Ingresos procedentes de la propiedad	(35,185.2)	(34,029.2)	(58.69)	1,156.1	1.7	(3.3)
<b>INGRESO INTERNO NETO</b>	<b>89,957.1</b>	<b>90,274.8</b>	<b>2,681.6</b>	<b>317.7</b>	<b>3.1</b>	<b>0.4</b>
Com pensación a em pleados	26,488.1	26,870.0	417	382.0	0.2	1.4
Ingresos procedentes de la propiedad	63,469.0	63,404.8	2,640.0	(64.2)	4.3	(0.1)
Agricultura	723.9	641.8	5.8	(82.2)	0.8	(11.3)
Com pensación a em pleados	134.7	137.6	2.7	2.9	2.0	2.2
Ingresos procedentes de la propiedad	589.3	504.2	3.1	(85.1)	0.5	(4.4)
Minería	36.5	36.2	3.8	(0.4)	11.5	(1.0)
Com pensación a em pleados	24.3	25.3	1.6	1.0	6.9	4.1
Ingresos procedentes de la propiedad	12.3	10.9	2.2	(4.4)	21.8	(11.1)
Utilidades	1,670.4	1,194.1	432.9	(476.3)	35.0	(28.5)
Com pensación a em pleados	725.9	730.2	(39.1)	4.3	(5.1)	0.6
Ingresos procedentes de la propiedad	944.5	463.9	471.9	(480.6)	99.9	(50.9)
Construcción	960.4	939.3	15.8	(21.1)	1.7	(2.2)
Com pensación a em pleados	755.5	781.4	(28.7)	25.9	(3.7)	3.4
Ingresos procedentes de la propiedad	205.0	157.9	44.5	(47.0)	27.7	(22.9)
Manufactura	45,800.7	46,296.0	1,340.8	495.3	3.0	1.1
Com pensación a em pleados	3,379.0	3,514.5	81.7	135.6	2.5	4.0
Ingresos procedentes de la propiedad	42,421.8	42,781.5	1,259.1	359.7	3.1	0.8
Comercio al por mayor	2,376.3	2,398.2	63.2	21.9	2.7	0.9
Com pensación a em pleados	1,468.1	1,536.8	45.6	68.8	3.2	4.7
Ingresos procedentes de la propiedad	908.3	861.4	17.5	(46.9)	2.0	(6.2)
Comercio al detal	5,247.4	5,201.8	411.4	(45.6)	8.5	(2.8)
Com pensación a em pleados	2,765.9	2,869.3	134.1	103.4	5.1	3.7
Ingresos procedentes de la propiedad	2,481.4	2,332.4	277.3	(249.0)	12.6	(10.0)
Transportación y Almacenamiento	875.5	837.3	129.4	(38.2)	17.3	(4.4)
Com pensación a em pleados	601.0	623.9	0.8	22.9	0.1	3.8
Ingresos procedentes de la propiedad	274.5	213.4	128.5	(61.1)	88.0	(22.2)
Informática	307.6	416.7	7.5	109.2	2.5	35.5
Com pensación a em pleados	727.7	754.1	(24.0)	26.4	(3.2)	3.6
Ingresos procedentes de la propiedad	(420.1)	(337.4)	31.4	82.7	(7.0)	(19.7)

Tabla 5

Distribución funcional del ingreso neto por sector industrial principal (Cont.)  
(En millones de dólares - años fiscales)

	2019r	2020p	Cambio			
			Absoluto		Porcentual	
			2019-2018	2020-2019	2019/2018	2020/2019
Finanzas y Seguros	2,729.1	3,492.4	(9.6)	763.3	(0.4)	28.0
Com pensación a em pleados	1,797.8	1,965.7	117.9	167.9	7.0	9.3
Ingresos procedentes de la propiedad	931.3	1,526.7	(27.5)	595.4	(2.0)	63.9
Bienes Raíces y Renta	13,144.0	13,132.2	369.7	169.2	2.9	1.3
Com pensación a em pleados	625.1	657.4	(1.0)	32.3	(0.2)	5.2
Ingresos procedentes de la propiedad	12,518.9	12,655.8	370.7	136.9	3.1	1.1
Servicios Profesionales, Científicos y Técnico	2,201.3	2,242.5	173.9	(68.8)	8.2	(2.6)
Com pensación a em pleados	1,663.5	1,716.0	119.0	52.5	7.7	3.2
Ingresos procedentes de la propiedad	637.8	526.6	54.9	(111.3)	9.4	(17.4)
Administración de Compañías y Empresas	126.8	117.4	7.3	(9.4)	6.1	(7.4)
Com pensación a em pleados	51.1	57.3	2.7	6.2	5.6	12.0
Ingresos procedentes de la propiedad	75.7	60.1	4.6	(15.6)	6.4	(20.6)
Servicios Administrativos y de Apoyo	1,752.2	1,773.9	(77.4)	21.7	(4.2)	1.2
Com pensación a em pleados	1,558.4	1,612.6	(67.1)	54.2	(3.5)	3.5
Ingresos procedentes de la propiedad	193.7	161.3	(20.3)	(2.5)	(9.5)	(16.8)
Servicios Educativos	455.4	479.4	26.1	24.1	6.1	5.3
Com pensación a em pleados	389.4	419.0	22.8	29.6	6.2	7.6
Ingresos procedentes de la propiedad	66.0	60.4	3.3	(5.6)	5.2	(8.4)
Servicios de Salud y Servicios Sociales	3,379.9	3,438.3	155.0	58.4	4.8	1.7
Com pensación a em pleados	2,376.0	2,503.1	65.0	127.1	2.8	5.4
Ingresos procedentes de la propiedad	1,003.9	935.2	90.1	(68.8)	9.9	(6.8)
Arte, Entretenimiento y Recreación	105.8	111.5	14.4	5.6	15.7	5.3
Com pensación a em pleados	86.7	94.8	8.5	8.1	10.9	9.4
Ingresos procedentes de la propiedad	19.2	16.7	5.8	(2.5)	43.9	(13.0)
Albergamiento y Restaurantes	1,726.0	1,752.4	67.0	26.4	4.0	1.5
Com pensación a em pleados	1,182.5	1,229.7	49.3	47.2	4.3	4.0
Ingresos procedentes de la propiedad	543.5	522.8	17.7	(20.8)	3.4	(3.8)
Otros Servicios	376.7	373.9	26.9	(2.8)	7.7	(0.7)
Com pensación a em pleados	314.7	322.9	21.7	8.2	7.4	2.6
Ingresos procedentes de la propiedad	62.0	51.0	5.2	(11.0)	9.1	(17.8)
Gobierno (2)	5,861.1	5,318.4	(482.0)	(542.7)	(7.6)	(9.3)
Com pensación a em pleados	5,861.1	5,318.4	(482.0)	(542.7)	(7.6)	(9.3)
Ingresos procedentes de la propiedad	0.0	0.0	0.0	0.0	0.0	0.0

r - Cifras revisadas.

p - Cifras preliminares.

(1) Incluye la ganancia neta y el interés neto originado en todos los sectores industriales en Puerto Rico.

(2) Incluye gobierno central del E.L.A. y municipios.

Fuente: Junta de Planificación, Programa de Planificación Económica y Social,  
Subprograma de Análisis Económico.

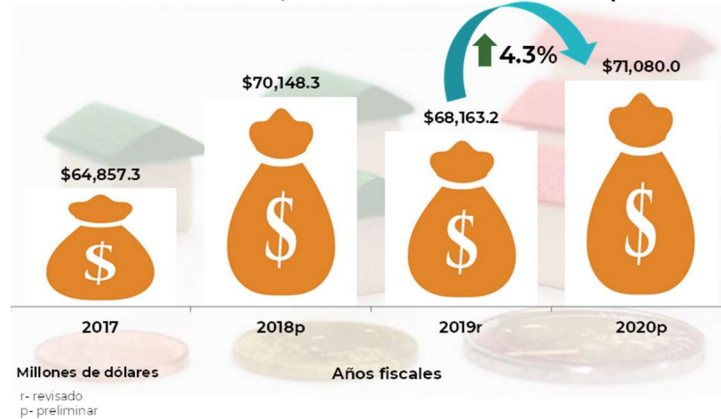
## Ingreso personal

El ingreso personal representa el ingreso monetario y en especie recibido por las personas e instituciones sin fines de lucro procedente de todas las fuentes. Los ingresos recibidos por las personas de fuentes productivas están constituidos por la compensación de empleados y los procedentes de la propiedad. Las transferencias son los ingresos de fuentes no productivas. Estas incluyen como: becas, pensiones, seguro otros.

En el año fiscal 2020, el ingreso \$71,080.0 millones, con un aumento millones o 4.3 por ciento, al con el año fiscal 2019 (Gráfica 8). Los responsables de este aumento fueron transferencias que reflejaron un alza

ciento o \$3,665.0 millones, con relación al año fiscal 2019. Las transferencias del gobierno federal aumentaron 13.7 por ciento o \$2,905.3 millones. Por otro lado, la compensación a empleados ascendió a \$27,947.8 millones en el año fiscal 2020, un alza de \$424.1 millones o 1.5 por ciento, en relación con el año fiscal 2019. Mientras, los ingresos procedentes de la propiedad descendieron a \$15,627.6 millones, una diferencia de \$1,084.3 millones o 6.5 por ciento durante el año fiscal 2020, cuando se compara con el año fiscal 2019.

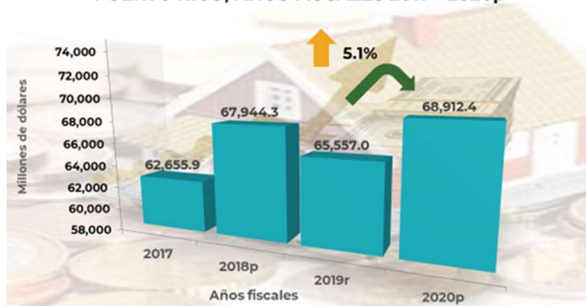
Gráfica 8  
INGRESO PERSONAL A PRECIOS CORRIENTES  
PUERTO RICO, AÑOS FISCALES 2017 - 2020p



Fuente: Junta de Planificación de Puerto Rico.

ingresos recibidos de partidas social, entre personal fue de \$2,916.8 compararse principales los pagos de de 12.8 por

Gráfica 9  
INGRESO PERSONAL DISPONIBLE A PRECIOS CORRIENTES  
PUERTO RICO, AÑOS FISCALES 2017 - 2020p



r- revisado  
p- preliminar

Fuente: Junta de Planificación de Puerto Rico.

El ingreso personal disponible representa el monto neto que disponen las personas, luego del pago de contribuciones para consumir o ahorrar. En el año fiscal 2020, esta variable registró un valor a precios corrientes de \$68,912.4 millones y reflejó un incremento de 5.1 por ciento, en relación con el año fiscal 2019 (Gráfica 9).



## Empleo y desempleo

La Encuesta de Grupo Trabajador del Departamento del Trabajo y Recursos Humanos (DTRH) indica que, el estimado promedio del número de personas empleadas ajustado estacionalmente en Puerto Rico ascendió a 986,000 personas durante el 2020. En comparación con el 2019, representó un descenso de 1,000 personas.

Esto evidentemente provocado por causa de la pandemia del grupo trabajador lo constituyeron 1,077,000 tras registrar 1,087,000 el año fiscal anterior. La tasa participación laboral fue 40.5 manteniéndose sobre los puntos en los pasados cinco

Por otro lado, las estadísticas del DTRH, que son certificadas por el Negociado de Estadísticas Laborales federal (BLS, por sus siglas en inglés) reflejaron un descenso de 1,000 personas desempleadas, si se comparan con las cifras del año fiscal 2019. La tasa de desempleo alcanzó 8.4 por ciento en el año fiscal 2020, igualando la cifra del año fiscal anterior, cifras no registradas en la Isla, según los récords de la agencia, que datan de 1970 (Tabla 8).

Según los datos que se recopilan nómina de la Encuesta de Establecimientos del DTRH, se 857,000 puestos asalariados en el año representó 16,800 empleos menos que el año fiscal 2019. encuesta reveló descensos en los sectores: comercio, transportación y (5,900); gobierno (4,300); servicios comerciales (3,400); recreación y (2,900); servicios educativos y de minería, tala y construcción (800); y (600). No obstante, se reflejaron alzas de finanzas (900), información (600) y (500) (Gráfica 10).

## Ingresos del Gobierno

Los recaudos o ingresos disponible al fisco se identifican en Puerto Rico como rentas periódicas netas. En el año fiscal 2020, éstas totalizaron \$23,921.2 millones, reflejando un alza de \$2,237.4 millones o 10.3 por ciento. Estos recaudos están distribuidos en tres clases de fondos: Fondo General, Fondos Especiales de Funcionamiento y Fondo de Redención a la Deuda. Es importante señalar que, el Fondo General constituye el fondo principal de

Tabla 8

Estado de empleo de las personas de 16 años y más  
Puerto Rico, años fiscales, en miles de personas

	2016	2017	2018	2019	2020
Personas de 16 años o más	2,799	2,765	2,703	2,668	2,657
Grupo trabajador	1,122	1,111	1,080	1,087	1,077
Empleados	990	983	969	995	986
Desempleados	132	128	111	92	91
Tasa de Participación	40.1	40.2	40.1	40.7	40.5
Tasa de Desempleo	11.8	11.5	10.3	8.4	8.4

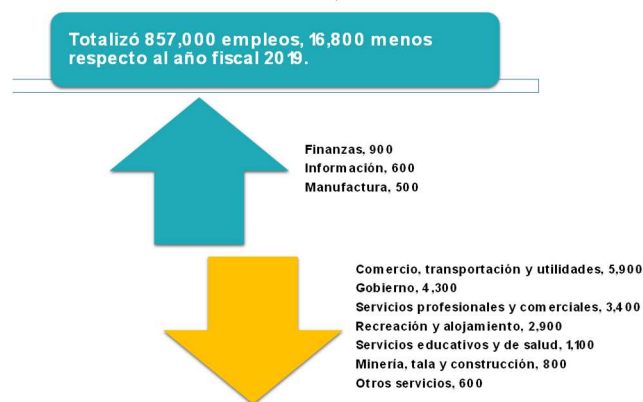
2/- Cifras Ajustadas Estacionalmente.

El dato de septiembre 2017 fue interpolado por el Negociado Federal de Estadísticas.

Datos revisados de 2018 a 2020.

Fuente: Departamento del Trabajo y Recursos Humanos de Puerto Rico, Negociado de Estadísticas del Trabajo, Encuesta del Grupo Trabajador.

Gráfica 10  
EMPLEO ASALARIADO NO AGRÍCOLA  
AJUSTADO ESTACIONALMENTE  
PUERTO RICO, AÑO FISCAL 2020



Fuente: Departamento del Trabajo y Recursos Humanos de Puerto Rico, Negociado de Estadísticas del Trabajo, Encuesta de Establecimientos.

año fiscal de 9,000

el cierre a COVID-19. El

personas, personas en de por ciento, cuarenta años fiscales.

basado en la

registraron fiscal 2020. Esto asalariados igualmente, la siguientes utilidades profesionales y alojamiento salud (1,100); otros servicios en los sectores manufactura

la operación del Gobierno Central. Se alimenta de la mayoría de las recaudaciones de fuentes internas contributivas y no contributivas.

Los ingresos netos al Fondo General se subdividen en dos grupos: de fuentes estatales y de otras fuentes. El monto total de los ingresos se descendió a \$9,288.5 millones en el año fiscal 2020, una reducción de \$2,087.4

Tabla 9

Ingresos netos al Fondo General						
Puerto Rico, en millones de dólares - años fiscales						
	2019r	2020p	Cambio			
			Absoluto		Porcentual	
			2019-2018	2020-2019	2019/2018	2020/2019
<b>TOTAL</b>	<b>11,375.9</b>	<b>9,288.5</b>	<b>2,062.7</b>	<b>(2,087.4)</b>	<b>22.1</b>	<b>(18.3)</b>
De fuentes estatales	11,445.7	9,037.3	2,059.7	(2,408.4)	22.7	(18.9)
Contributivas	10,875.5	8,879.3	1,946.7	(1,996.2)	21.8	(18.4)
propiedad	5.2	7.5	1.2	2.3	30.0	44.2
Contribución sobre ingresos, total	5387.1	4396.6	973.5	(990.5)	22.1	(18.4)
Individuos	2223.8	1851.6	264.2	(372.2)	13.5	(16.7)
Corporaciones y sociedades	249.2	2112.6	715.0	(379.4)	40.2	(15.2)
Otras	671.2	432.4	(6.9)	(238.8)	(0.9)	(35.6)
Herencias y donaciones	0.7	1.1	(0.3)	0.4	(30.0)	57.1
Impuesto sobre ventas y uso	2299.1	1634.9	653.3	(664.2)	39.7	(28.9)
Arbitrios, total	3163.1	2821.7	318.2	(341.4)	11.2	(10.8)
Bebidas alcohólicas, total	274.6	234.2	10.4	(40.4)	3.9	(14.7)
Productos de tabaco	10.1	88.8	(54.8)	(2.2)	(35.2)	(12.1)
Vehículos de motor	519.1	381.7	111.8	(137.4)	27.4	(26.5)
Arbitrio general del 5%	0	0	0.0	0.0	0.0	0.0
Otros	2268.4	2117	250.9	(151.4)	12.4	(6.7)
Licencias	20.4	17.6	1.0	(2.8)	5.2	(13.7)
No contributivas	270.2	158.0	113.0	(112.2)	71.9	(41.5)
Lotería	86.4	17.8	46.6	(68.6)	117.1	(79.4)
Ingresos misceláneos	183.7	140.2	66.3	(43.5)	56.5	(23.7)
De otras fuentes	230.1	251.3	2.9	21.2	1.3	9.2
Derechos de aduana	0	0	0.0	0.0	0.0	0.0
Arbitrios sobre embarques	230.1	251.3	2.9	21.2	1.3	9.2

r- Cifras revisadas.

p- Cifras preliminares.

Fuente: Departamento de Hacienda de Puerto Rico.

millones o 18.3 por ciento. Los ingresos de fuentes estatales alcanzaron \$9,037.3 millones, para una merma de \$2,108.4 millones o 18.9 por ciento. Estas fuentes constituyeron el 97.3 por ciento del total. Los ingresos de otras fuentes sumaron \$251.3 millones, con un aumento de \$21.2 millones (Tabla 9).

Los ingresos procedentes de las contribuciones de fuentes

estatales totalizaron \$8,879.3 millones. Si se compara con la cifra de \$10,875.5 millones recaudados en el año fiscal 2019, reflejó una merma de \$1,996.2 millones o 18.4 por ciento durante el año fiscal 2020. Por otro lado, los ingresos no contributivos totalizaron \$158.0 millones, para un descenso de \$112.2 millones, en relación con el nivel del año fiscal anterior. En el año fiscal 2020, el Impuesto sobre Ventas y Uso (IVU) totalizó \$1,634.9 millones. Esto representó una reducción de \$664.2 millones o 28.9 por ciento, respecto a la cifra registrada en el año fiscal 2019.



## Indicadores económicos mensuales seleccionados Período disponible en el año fiscal 2021

### Mercado laboral

La Encuesta de Grupo Trabajador del Departamento del Trabajo y Recursos Humanos indica que, el total de personas empleadas ajustado estacionalmente en el período de julio a febrero del año fiscal 2021 alcanzó un promedio de 962,000 personas (Tabla 10). Esto representó un descenso de 2.9 por ciento, respecto al mismo período del año fiscal 2020.

El grupo trabajador estacionalmente reflejó disminución de 2.5 por febrero del año fiscal alcanzó 1,055,000 comparación con el del año fiscal anterior. en el período de julio a fiscal 2021, el número ajustado estacionalmente de personas empleadas por cuenta propia aumentó a 176,000 personas, un incremento de 10,000 personas empleadas, respecto al mismo período del año fiscal anterior.

Tabla 10

Estado de empleo de la población civil no institucional Puerto Rico, años fiscales, período de julio a febrero, en miles de personas					
	2017	2018	2019	2020	2021
Personas de 16 años o más	2,772	2,716	2,666	2,663	2,611
Grupo trabajador	1,115	1,078	1,080	1,082	1,055
Empleados	982	963	988	991	962
Desempleados	132	115	93	91	94
Tasa de Participación	40.3	39.9	40.5	40.6	40.3
Tasa de Desempleo	11.8	10.7	8.6	8.4	8.9

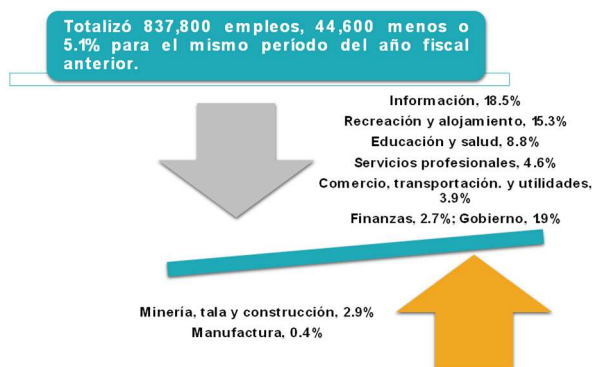
Fuente: Departamento del Trabajo y Recursos Humanos de Puerto Rico, Negociado de Estadísticas del Trabajo, Encuesta del Grupo Trabajador.

ajustado una ciento de julio a 2021, cuando personas, en mismo período Por otro lado, febrero del año total no

De julio a febrero del año fiscal 2021, el número de personas desempleadas ajustado estacionalmente fue 94,000 personas, mientras que para el mismo período del año fiscal 2020 se registró un total de 91,000 personas desempleadas. La tasa de desempleo incrementó de 8.4 por ciento en el período de julio a febrero del año fiscal 2020 a 8.9 por ciento en el mismo período del año fiscal 2021. Es importante mencionar que, en este período no se registraban tasas de un solo dígito como los registrados en estos últimos tres años fiscales en las pasadas décadas.

Según los datos de la Encuesta de Establecimientos del Departamento del Trabajo y Recursos Humanos, el empleo ajustado estacionalmente alcanzó la cifra de 857,000 personas en el año fiscal 2020, con relación al año fiscal 2019 reflejó una disminución de 16,800 personas. El empleo asalariado no agrícola para el acumulado de julio a febrero del año fiscal 2021 cayó de 44,600 empleos, al totalizar empleos (Gráfica 17). Esta se debió principalmente al impacto pandemia de COVID-19 en el empleo siguientes sectores: información, ciento; recreación y alojamiento, ciento; servicios educativos y de por ciento; servicios profesionales y 4.6 por ciento; comercio, transportación y utilidades, 3.9 por actividades financieras, 2.7 por gobierno, 1.9 por ciento.

Gráfica 17  
EMPLEO ASALARIADO NO AGRÍCOLA  
AJUSTADO ESTACIONALMENTE  
PUERTO RICO, AÑO FISCAL 2021  
PERÍODO DE JULIO A FEBRERO



registró una 837,800 disminución adverso de la en los 18.5 por 15.3 por salud, 8.8 comerciales, ciento; y

Fuente: Departamento del Trabajo y Recursos Humanos de Puerto Rico, Negociado de Estadísticas del Trabajo, Encuesta de Establecimientos.

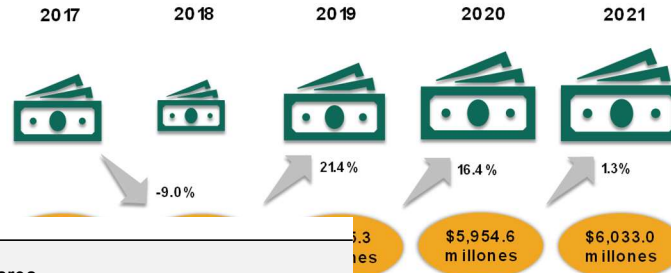


## Ingresos netos al Fondo General

El Departamento de Hacienda ingresos netos al Fondo General del año fiscal 2021 ascendieron a millones. Esta cantidad representó más, que la registrada para el del año fiscal anterior (Gráfica 18).

Al comparar los recaudos para el

Gráfica 18  
INGRESOS NETOS AL FONDO GENERAL  
PUERTO RICO, AÑOS FISCALES 2017 - 2021  
PERÍODO DE JULIO A ENERO



indicó que, los de julio a enero \$6,033.0 \$78.4 millones mismo período

período de julio a enero del año fiscal 2021 por partidas de ingresos, con las del mismo

Tabla 11

### Ingresos Netos al Fondo General Puerto Rico, período de julio a enero, millones de dólares

Conceptos	Recaudos de julio a enero 2020	Recaudos de julio a enero 2021	Diferencia	Proyección julio a enero	Recaudos vs. Proyección
<b>Total Bruto</b>	<b>6,351.6</b>	<b>6,451.0</b>	<b>99.4</b>	<b>5,379.1</b>	<b>1,071.9</b>
Reserva	(397.0)	(418.0)	(210)	(418.0)	-
<b>Total Neto</b>	<b>5,954.6</b>	<b>6,033.0</b>	<b>78.4</b>	<b>4,961.1</b>	<b>1,071.9</b>
Individuos	1,412	1,224.5	83.4	1,055.6	169.0
Corporaciones	1,766.6	1,155.5	(611.1)	920.6	234.9
Retenida a no residentes	244.6	219.5	(25.5)	278.8	(59.3)
IVU	980.3	1,235.2	254.9	1,226.6	8.6
Foráneas (Ley 154)	887.2	802.1	(85.1)	826.3	(24.2)
Bebidas alcohólicas	149.7	157.5	7.8	129.9	27.6
Cigarrillos	44.4	56.0	11.7	46.7	9.3
Vehículos de motor	274.0	343.2	69.2	166.6	176.6
Arbitrios de ron	149.3	166.9	17.6	104.7	62.2
Otros	317.4	672.7	355.3	205.3	467.3

Fuente: Departamento de Hacienda de Puerto Rico

11). Por otro lado, el total de ingresos netos al Fondo General en el año fiscal 2020 totalizó \$9,288.5 millones, lo cual representó \$2,087.4 millones menos o 18.3 por ciento, en relación con el año fiscal 2019.

En enero de 2021 ingresaron al Fondo General \$842.9 millones, mientras que para el mismo mes del año fiscal anterior se registraron \$734.7 millones, para un incremento de \$108.1 millones.

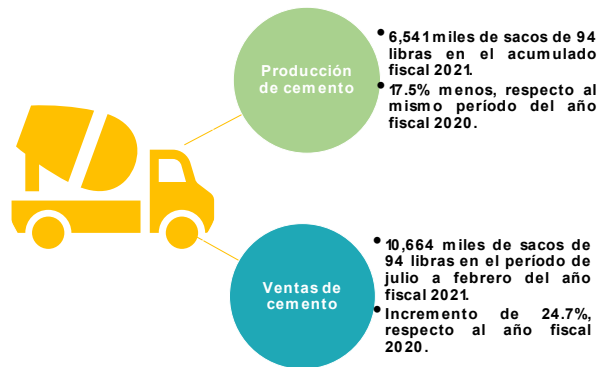
período del año fiscal anterior, se observó que la disminución mayor se atribuye principalmente a las corporaciones, es decir, \$611.1 millones, siendo este renglón el más afectado durante el período de la pandemia. Mientras, que los mayores incrementos fueron en la partida de otros y en el Impuesto sobre Ventas y Uso, lo cual registró aumentos en recaudos de \$355.3 y \$254.9 millones, respectivamente (Tabla

## Producción y ventas de cemento

La producción de cemento alcanzó un miles de sacos de 94 libras durante el lo cual representó una disminución de en comparación con el año fiscal 2019. julio a febrero del año fiscal 2021, la cemento alcanzó 6,541 miles de sacos Esto reflejó una reducción de 17.5 por al mismo período del año fiscal 2020

Por otro lado, las ventas de cemento 12,365 miles de sacos de 94 libras fiscal 2020, disminuyendo 9.8 por relación con el año fiscal 2019. En el a febrero del año fiscal 2021, las 10,664 miles de sacos de 94 libras, incremento de 24.7 por ciento, respecto al mismo período del año fiscal 2020.

Gráfica 19  
PRODUCCIÓN Y VENTAS DE CEMENTO  
PUERTO RICO, AÑO FISCAL 2021  
PERÍODO DE JULIO A FEBRERO



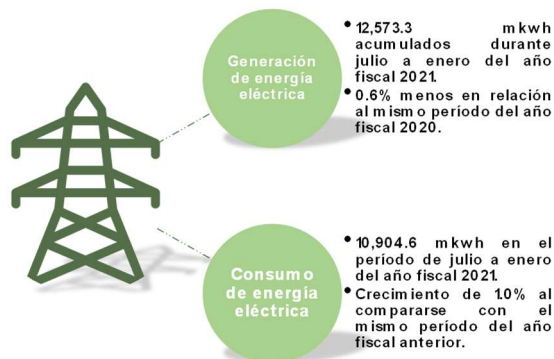
Fuente: Banco de Desarrollo Económico para Puerto Rico.

total de 11,222 año fiscal 2020, 8.8 por ciento, En los meses de producción de de 94 libras. ciento, respecto (Gráfica 19).

totalizaron durante el año ciento, en período de julio ventas sumaron para un

## Generación y consumo de energía eléctrica

Gráfica 20  
GENERACIÓN Y CONSUMO DE ENERGÍA ELÉCTRICA  
PUERTO RICO, AÑO FISCAL 2021  
PERÍODO DE JULIO A ENERO



Fuente: Autoridad de Energía Eléctrica de Puerto Rico.

La generación de energía eléctrica totalizó 18,810.0 millones kilovatios por hora (mkwh) durante el año fiscal 2020, lo cual mostró un crecimiento de 2.1 por ciento, respecto al año fiscal 2019. Durante el período de julio a febrero del año fiscal 2021, la generación alcanzó 12,573.3 mkwh, para una disminución 0.6 por ciento, con relación al mismo período del año fiscal 2020 (Gráfica 20).

En el año fiscal 2020, el consumo de energía eléctrica total disminuyó 0.3 por ciento, en comparación con el pasado año fiscal 2019, al alcanzar 16,004.0 mkwh. En términos sectoriales, el consumo comercial, industrial y

agrícola reflejaron bajas de 4.3, 5.4 y 0.5 por ciento, respectivamente. En el período de julio a febrero del año fiscal 2021, el consumo energía eléctrica total creció 1.0 por ciento al registrar 10,904.6 mkwh. Asimismo, se registró crecimiento en el sector residencial de 11.7 por ciento. No obstante, los sectores comercial, industrial y agrícola registraron disminuciones de 6.5, 2.1 y 4.2 por ciento, respectivamente para el período de julio a enero del año fiscal 2021.

## Índice General de Precios al Consumidor

El Índice General de Precios al Consumidor (IPC) registró 119.408 puntos durante el año fiscal 2020, manteniendo un nivel de precios similar al año fiscal 2019. Al comparar los grupos principales en el año fiscal

2020, respecto al año fiscal anterior, en sus índices los siguientes: por ciento; cuidado médico, 0.9 por ciento; educación y comunicación, 0.8 por ciento; entretenimiento, 0.3 por ciento. En comparación, los grupos principales mermas fueron: ropa, 2.7 por ciento; servicios, 1.1 por ciento; alimentos y bebidas, 0.4 por ciento; y transportación, 0.4 por ciento (Gráfica 21).

En el período de julio a febrero del año fiscal 2021, el IPC promedió 119.013 puntos. Esto

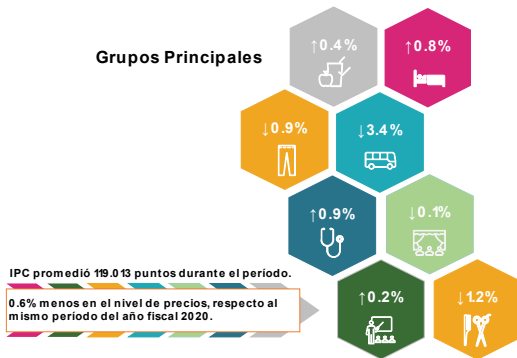
Gráfica 21  
ÍNDICE GENERAL DE PRECIOS AL CONSUMIDOR  
PUERTO RICO, AÑO FISCAL 2020



reflejaron alzas de 1.1 por ciento; y similar que mostraron otros artículos y bebidas, 0.4 por ciento (Gráfica

año fiscal 2021, reflejó una disminución de

Gráfica 22  
ÍNDICE GENERAL DE PRECIOS AL CONSUMIDOR  
PUERTO RICO, AÑO FISCAL 2021  
PERÍODO DE JULIO A DICIEMBRE



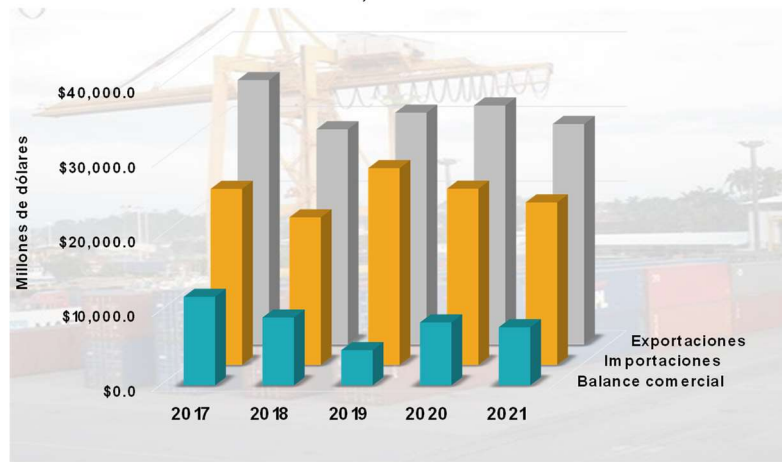
0.6 por ciento en el nivel de precios, respecto al mismo período del año fiscal anterior. Al comparar los grupos para el período acumulado de julio a febrero del año fiscal 2021, respecto al mismo período del año fiscal 2020, reflejaron aumento en su índice los siguientes: cuidado médico, 0.9 por ciento; alojamiento, 0.8 por ciento; alimentos y bebidas, 0.4 por ciento; y educación y comunicación, 0.2 por ciento. En similar comparación, los grupos principales que mostraron mermas fueron: transportación, 3.4 por ciento; otros artículos y servicios, 1.2 por ciento; ropa, 0.9 por ciento; y entretenimiento, 0.1 por ciento (Gráfica 22).

## Comercio exterior

El valor de las exportaciones de mercancía registrada en diciembre de 2020 fue de \$5,593.5 millones, un alza de 2.5 por ciento, al compararse con el mismo mes del año anterior. En el mes de diciembre, las exportaciones de mercancía registrada reflejaron una merma de 7.7 por ciento, de \$32,027.7 millones en el año fiscal 2020 a \$29,548.5 millones en el año fiscal 2021 (Gráfica 23).

El valor de las importaciones de mercancía registrada en diciembre de 2020 fue de \$3,619.1 millones, un incremento de 9.6 por ciento, respecto al mismo mes del año

Gráfica 23  
COMERCIO EXTERIOR: IMPORTACIONES Y EXPORTACIONES  
AÑOS FISCALES 2017 - 2021, PERÍODO DE JULIO A DICIEMBRE



Fuente: Departamento de Comercio federal.

mercancía 2020 fue de \$138.2 millones con el mismo período de julio de 2020, reflejando una merma de 7.7 millones en el

de mercancía 2020 fue un incremento de 9.6 por ciento, anterior. Por su

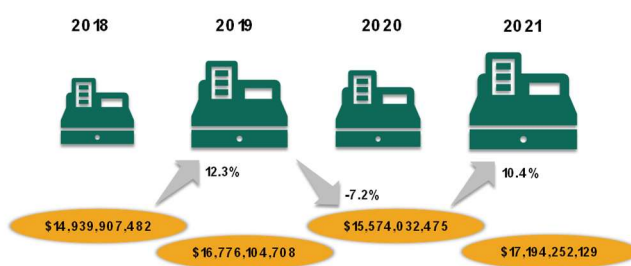
parte, en el período de julio a diciembre, las importaciones de mercancía registrada reflejaron una disminución de 7.8 por ciento, de \$23,609.7 millones en el año fiscal 2020 a \$21,774.1 millones en el año fiscal 2021.

El balance comercial en diciembre de 2020 fue positivo en \$1,974.5 millones. En el período de julio a diciembre, el balance disminuyó 7.6 por ciento, de \$8,418.0 millones en el año fiscal 2020 a \$7,774.4 millones en el año fiscal 2021.

### Ventas al detalle

En el año fiscal 2020, las ventas de los establecimientos en el sector detallista cifra de \$28,263,672,429 a precios cual representó una disminución de 11.2 respecto al año fiscal 2019. Referente al para el período de julio a diciembre del se observó que el mismo registró un 10.4 por ciento en ventas (Gráfica 24). de 2020, las ventas registraron un total \$3,057,094,468 a precios corrientes, un 5.1 por ciento, en relación con diciembre

Gráfica 24  
VENTAS AL DETALLE  
AÑOS FISCALES 2018 - 2021, PERÍODO DE JULIO A DICIEMBRE



alcanzaron la corrientes, lo por ciento, acumulado año fiscal 2021, incremento de En diciembre de aumento de 2019.

### Registro y ocupación en hoteles y

La Encuesta de Registro y Ocupación

Fuente: Compañía de Comercio y Exportación de Puerto Rico.

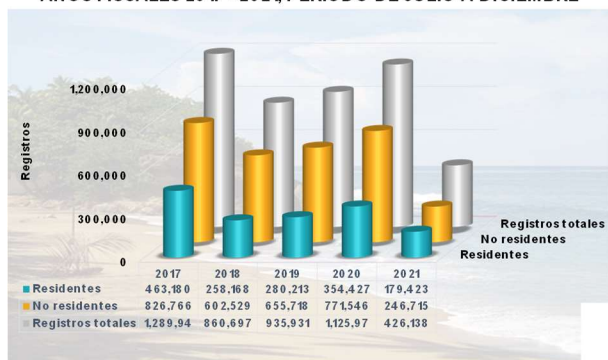
hospederías endosadas por la Compañía de Turismo de Puerto Rico señaló que el número de registros en hoteles

### paradores

Mensual de las

y paradores durante el año fiscal 2020 fue 1,682,162 registros. Esto representó una merma de 19.0 por ciento, en relación con el año fiscal 2019. En el período de julio a diciembre del año fiscal 2021, los registros en hoteles y paradores alcanzaron un total de 426,138. Esto representó un descenso de 62.2 por ciento, debido principalmente a las restricciones causadas por la pandemia de COVID-19. Para el mismo período del año fiscal 2020, los registros fueron 1,125,973 (Gráfica 25).

Gráfica 25  
REGISTRO EN HOTELES Y PARADORES  
AÑOS FISCALES 2017 - 2021, PERÍODO DE JULIO A DICIEMBRE

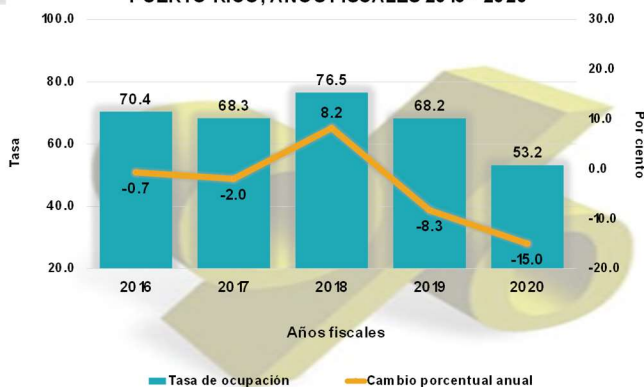


Fuente: Compañía de Turismo de Puerto Rico, Departamento de Desarrollo Económico de Puerto Rico.

respectivamente en el año fiscal 2020, en año fiscal 2019. Igualmente, en los meses diciembre del año fiscal 2021, el número de no residentes y residentes reflejaron de 68.0 y 49.4 por ciento, respectivamente. ocupación en todos los hoteles y paradores ciento en el año fiscal 2020, mientras que fiscal 2019 fue 68.2 por ciento (Gráfica 26).

El número de registros de no residentes y residentes disminuyó

Gráfica 26  
TASA DE OCUPACIÓN EN HOTELES Y PARADORES  
PUERTO RICO, AÑOS FISCALES 2016 - 2020



Fuente: Banco de Desarrollo Económico para Puerto Rico.

19.8 y 17.1 por ciento, relación con el de julio a registros de reducciones La tasa de fue 53.2 por para el año En el período

de julio a diciembre del año fiscal 2021, la tasa de ocupación se redujo a 34.5 por ciento, de 63.2 por ciento registrada en el mismo período del año fiscal 2020.

## Quiebras

En el período de julio a enero del año fiscal 2021, las quiebras radicadas totalizaron 2,784 quiebras. Esto representó una disminución de 1,577 o 36.2 por ciento, respecto al total de quiebras radicadas en similar período del año fiscal 2020. Las radicaciones por acumulado del año fiscal desglosaron como se en la (Tabla 12).

De acuerdo con el Tribunal Federal de Quiebras, Sala de Puerto Rico, el total de quiebras en el año fiscal 2020 fue 6,483. Esto representó una reducción de 1,254 quiebras o 16.2 por ciento, respecto al año fiscal 2019.

Tabla 12

Quiebras	julio a enero		Cambio absoluto	Cambio porcentual anual
	2021	2020		
<b>Total</b>	<b>2,784</b>	<b>4,361</b>	<b>(1,577)</b>	<b>(36.2)</b>
Capítulo 7	1265	1581	(316)	(20.0)
Capítulo 11	16	41	(25)	(61.0)
Capítulo 12	4	8	(4)	(50.0)
Capítulo 13	1499	2,731	(1232)	(45.1)

Fuente: Tribunal Federal de Quiebras, Sala de Puerto Rico.

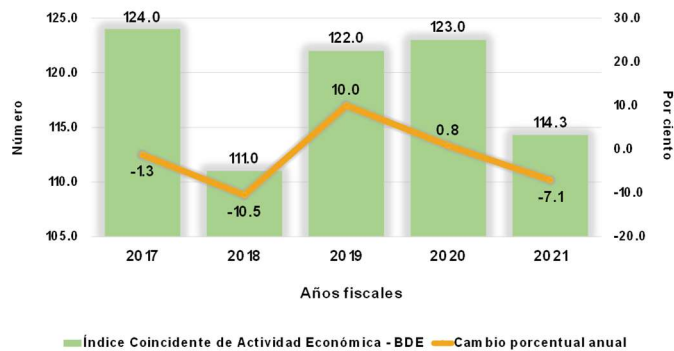
2020. Las capitulos en el 2021 se especifican

Tribunal Sala de quiebras en el quiebras. reducción de

## Índice de Actividad Económica

El Índice de Actividad Económica del Banco de Desarrollo Económico (IAE-BDE), registró un nivel de 119.6 en el año fiscal 2020, una contracción de 2.1 por ciento en comparación con el año fiscal 2019. En diciembre de 2020, el índice registró 115.7 puntos, un 0.3 por ciento, al compararse con 2020, el cual alcanzó 115.4 puntos. No respecto a diciembre de 2019, donde el 123.5 puntos, se registró una reducción ciento. En el período de julio a diciembre 2021, el IAE-BDE se redujo en 8.7 puntos, registró 114.3 puntos, mientras, en el del año fiscal 2020 alcanzó 123.0 puntos

Gráfica 27  
ÍNDICE COINCIDENTE DE ACTIVIDAD ECONÓMICA - BDE  
PUERTO RICO, AÑOS FISCALES 2017 - 2021  
PERÍODO DE JULIO A DICIEMBRE



crecimiento de noviembre de obstante, índice registró de 6.3 por del año fiscal cuando mismo período (Gráfica 27).

## PROYECCIONES ECONÓMICAS A CORTO AÑOS FISCALES 2021 Y 2022

## PLAZO

### Supuestos Principales

Toda proyección envuelve un elemento de incertidumbre ya que nadie conoce con exactitud la evolución del futuro. Para estimar las proyecciones se utilizan supuestos que son parte del mercado económico, el cual es uno muy dinámico y como tal, revelan la tendencia de la economía. Entre los supuestos principales de las proyecciones llevadas a cabo se consideraron aquellos factores actuales y prospectivos, cuyos movimientos puedan incidir de alguna manera en la actividad económica de Puerto Rico. Estos se representan por variables exógenas cuyos valores se determinan fuera del modelo econométrico utilizado y son las siguientes: la economía



de Estados Unidos; los precios del petróleo; las exportaciones de mercancía ajustada; los gastos de visitantes; la inversión en construcción; la inversión en maquinaria y equipo; las transferencias federales a las personas; y la población.

En estos supuestos está implícito el impacto en la economía de Puerto Rico relacionado con los fondos para la reconstrucción de la Isla posterior al paso de los huracanes Irma y María y a los terremotos ocurridos en la zona suroeste; los paquetes de ayudas derivados de la Ley CARES (*Coronavirus Aid, Relief and Economic Security Act*); las medidas fiscales y reformas estructurales presentadas en el Plan Fiscal del Gobierno de Puerto Rico; y la eventual normalización de la economía en general. Las fuentes de información utilizadas fueron los informes mensuales de la Agencia Federal para el Manejo de Emergencias (FEMA, por sus siglas en inglés), el Plan Fiscal del Gobierno de Puerto Rico del 8 de marzo de 2021 e informes publicados por la Autoridad de Asesoría Financiera y Agencia Fiscal de Puerto Rico (AAFAF) en su portal de Internet.

A continuación, se presenta en la Tabla 13 los supuestos utilizados en la proyección junto con las tasas de crecimiento de los estimados.



**Tabla 13: Proyecciones Económicas**  
**Años fiscales 2021-2022**  
**Fecha realizada: 25 de marzo de 2021**



Años	Proyección	Resumen de los supuestos de las proyecciones	
<b>2021</b>	Optimista 0.1	<ul style="list-style-type: none"> <li>Producto Bruto Interno real de Estados Unidos 12%</li> <li>Exportaciones Mercancía Ajustada -3.4%</li> <li>Gasto de Visitantes -4.9%</li> <li>Transferencias Federales a las Personas 4.2</li> <li>Tasa de Interés Preferencial 3.00%</li> </ul>	<ul style="list-style-type: none"> <li>Fondos de FEMA \$5,136.0 millones (según, Plan Fiscal Revisado, 8 de marzo de 2021)</li> <li>Otros fondos federales \$1272 millones (según, Plan Fiscal Revisado, 8 de marzo de 2021)</li> <li>CDBG \$794.0 millones (según, Plan Fiscal Revisado, 8 de marzo de 2021)</li> <li>Supuesto por potencial ajuste de restricciones a Órdenes Ejecutivas por Covid 19</li> </ul>
	Base -2.0	<ul style="list-style-type: none"> <li>Precio Barril Petróleo \$45.95</li> <li>Población 3,143</li> <li>Economía Mundial 5.5%</li> </ul>	
	Pesimista -3.9		
<b>2022</b>	Optimista 15	<ul style="list-style-type: none"> <li>Producto Bruto Interno Real de Estados Unidos 3.6%</li> <li>Exportaciones Mercancía Ajustada 17%</li> <li>Gasto de Visitantes 3.6%</li> <li>Transferencias Federales a las personas 16.0%</li> <li>Tasa de Interés Preferencial 3.15%</li> <li>Precio Barril Petróleo \$49.36</li> </ul>	<ul style="list-style-type: none"> <li>Fondos de FEMA \$9,480.0 millones (según, Plan Fiscal Revisado, 8 de marzo de 2021)</li> <li>Otros fondos federales \$940.0 millones (según, Plan Fiscal Revisado, 8 de marzo de 2021)</li> <li>CDBG \$1556.0 millones (según, Plan Fiscal Revisado, 8 de marzo de 2021)</li> <li>Medidas estructurales 0.6% del PNB real (según, Plan Fiscal Revisado, 8 de marzo de 2021)</li> </ul>
	Base 0.8	<ul style="list-style-type: none"> <li>Población 3,098</li> <li>Economía Mundial 4.2%</li> </ul>	
	Pesimista 0.1		

Fuente: Junta de Planificación de Puerto Rico, Congress Budget Office (CBO), Fondo Monetario Internacional (FMI), Oficina del Censo US.

## Proyecciones del Producto Bruto real años fiscales 2021 y 2022

### Producto Bruto

Los estimados proyectados para el PB real de Puerto Rico en el escenario base reflejan una reducción para el año fiscal 2021 de 2.0 por ciento, alcanzando un valor de \$5,533.8 millones. Al comparar con el año fiscal 2020 representaría \$110.1 millones menos. De igual forma, se estimaron bajas en los componentes del PB: gasto de consumo personal, 1.8 por ciento; y en el gasto de consumo de gobierno, 0.1 por ciento. Sin embargo, en la inversión en construcción y la inversión en maquinaria y equipo se espera un crecimiento de 4.5 y 4.9 por ciento, respectivamente. Referente al PB a precios corrientes, se estimó un valor de \$70,658.3 millones y un crecimiento de 0.7 por ciento. Estas proyecciones del año fiscal 2021 incorporan el impacto de fondos federales que se espera ingresen a la economía, así como el ajuste a las restricciones impuestas para controlar el Covid-19, elementos que deben amortiguar la caída que se registró en el año fiscal 2020.

En la Tabla 14 se presenta las proyecciones a precios reales y en la Tabla 15 se puede observar las tasas de crecimiento de los valores de la tabla anterior.

Tabla 14

#### Proyecciones de las variables macroeconómicas seleccionadas

Puerto Rico, años fiscales

En millones de dólares a precios constantes 1954 = 100

Variables	Proyecciones					
	Pesimista	2021 Base	Optimista	Pesimista	2022 Base	Optimista
<b>Producto Bruto</b>	5,424.0	5,533.8	5,651.9	5,427.0	5,577.4	5,737.5
<b>Gastos de Consumo Personal</b>	8,163.1	8,328.4	8,506.1	8,174.1	8,400.7	8,641.8
<b>Inversión en Construcción</b>	455.6	464.8	474.8	499.3	513.1	527.9
<b>Inversión en Maquinaria y Equipo</b>	1,220.4	1,245.1	1,271.7	1,314.3	1,350.8	1,389.5
<b>Gastos de Consumo del Gobierno</b>	1,681.4	1,715.5	1,752.1	1,687.8	1,734.6	1,784.4

r - Cifras revisadas.

P - Cifras preliminares.

Fuente: Junta de Planificación de Puerto Rico.



Tabla 15

**Tasas de crecimiento anual de variables macroeconómicas seleccionadas**  
**Puerto Rico, años fiscales**  
**En millones de dólares a precios constantes 1954 = 100**

Variables	Proyecciones					
	Pesimista	2021 Base	Optimista	Pesimista	2022 Base	Optimista
<b>Producto Bruto</b>	-3.9	-2.0	0.1	0.1	0.8	15
<b>Gastos de Consumo Personal</b>	-3.8	-1.8	0.3	0.1	0.9	16
<b>Inversión en Construcción</b>	2.5	4.5	6.8	9.6	10.4	112
<b>Inversión en Maquinaria y Equipo</b>	2.8	4.9	7.2	7.7	8.5	9.3
<b>Gastos de Consumo del Gobierno</b>	-2.1	-0.1	2.0	0.4	1.1	18

r - Cifras revisadas.

P - Cifras preliminares.

Fuente: Junta de Planificación de Puerto Rico.

Igualmente, en las Tablas 16 y 17 se presentan las proyecciones económicas a precios nominales en valores y tasas de crecimiento, respectivamente.

Tabla 16

**Variables macroeconómicas seleccionadas**  
**Puerto Rico, años fiscales**  
**En millones de dólares a precios corrientes**

Variables	Proyecciones					
	Pesimista	2021 Base	Optimista	Pesimista	2022 Base	Optimista
<b>Producto Bruto</b>	69,256.2	70,658.3	72,166.3	71,337.5	73,314.6	75,419.3
<b>Gastos de Consumo Personal</b>	66,269.3	67,610.8	69,053.7	70,151.2	72,095.4	74,164.9
<b>Inversión en Construcción</b>	4,784.3	4,881.1	4,985.3	5,373.9	5,522.8	5,681.4
<b>Inversión en Maquinaria y Equipo</b>	8,234.2	8,400.9	8,580.2	9,737.2	10,007.0	10,294.3
<b>Gastos de Consumo del Gobierno</b>	7,292.9	7,440.6	7,599.4	6,952.1	7,144.7	7,349.8

r - Cifras revisadas.

P - Cifras preliminares.

Fuente: Junta de Planificación de Puerto Rico.

Tabla 17

**Tasas de crecimiento anual de variables macroeconómicas seleccionadas****Puerto Rico, años fiscales****En millones de dólares a precios corrientes**

Variables	Proyecciones					
	Pesimista	2021 Base	Optimista	Pesimista	2022 Base	Optimista
<b>Producto Bruto</b>	-13	0.7	2.8	3.0	3.8	4.5
<b>Gastos de Consumo Personal</b>	17	3.7	5.9	5.9	6.6	7.4
<b>Inversión en Construcción</b>	4.5	6.6	8.9	12.3	13.1	14.0
<b>Inversión en Maquinaria y Equipo</b>	12.8	15.1	17.5	18.3	19.1	20.0
<b>Gastos de Consumo del Gobierno</b>	-7.4	-5.5	-3.5	-4.7	-4.0	-3.3

r - Cifras revisadas.

P - Cifras preliminares.

Fuente: Junta de Planificación de Puerto Rico.

En el escenario base del PB para el año fiscal 2022 se proyectó un valor de \$5,577.4 millones, representando un incremento de 0.8 por ciento o \$43.6 millones al compararse con el año fiscal 2021. En cuanto a los estimados de los componentes de la demanda agregada, todos reflejan crecimientos positivos siendo el más significativo el de la inversión en construcción con 10.4 por ciento. Igualmente, los gastos de consumo personal se espera que aumenten 0.9 por ciento. A precios corrientes se estimó un valor de \$72,095.4 millones para el año fiscal 2022, lo cual representó un alza de 6.6 por ciento. Las proyecciones del año fiscal 2022 tomaron en cuenta el impacto de los fondos federales, así como otras medidas estructurales plasmadas en el Plan Fiscal del Gobierno de Puerto Rico revisado al 8 de marzo de 2021.

La dinámica de la economía causa incertidumbre en toda proyección realizada y es por esto que la Junta de Planificación estima dos escenarios adicionales el optimista y el pesimista, en caso de que ocurran eventos imprevistos o que los supuestos utilizados tomen una dirección contraria a lo esperado. El escenario optimista estima un desempeño más positivo que el escenario base y, por el contrario, el escenario pesimista proyecta un desempeño más negativo al base.

En el escenario optimista se proyectó que el PB real crecerá en 0.1 por ciento y 1.5 por ciento para los respectivos años fiscales 2021 y 2022. El escenario pesimista estimó una reducción de 3.9 por ciento para el año fiscal 2021 y un aumento de 0.1 por ciento para el año fiscal 2022.

**Otros factores que pueden afectar las Proyecciones Económicas**

- Algún evento de carácter aleatorio, como los fenómenos de la naturaleza.
- Los cambios demográficos, los cuales han estado marcados por una reducción en la población causada por la alta migración y la reducción en el número de nacimientos.
- El flujo de los fondos de ayuda federal.

- El ajuste final que se haga para el pago de la deuda pública.
- El comportamiento de los factores exógenos que se utilizan para modelar la economía de Puerto Rico. Entre estos, se encuentra la estabilidad de la economía de los Estados Unidos, también amenazada por el Coronavirus.
- La tendencia que muestre el precio del barril de petróleo.
- El comportamiento de la economía mundial y la paulatina recuperación que se espera en los mercados, luego del azote del Coronavirus.

Finalmente, es importante indicar que la certeza de las proyecciones económicas es función del movimiento prospectivo de los factores exógenos subyacentes como fundamento de estas. De manera que toda proyección económica tiene que estar sujeta a evaluación a tono con los cambios que ocurran en estos factores.